

# VERKE®

*garden*

## Motorová píla V90006



### Návod na použitie



CE



Pozor!!! Vzhľadom na neustále zdokonaľovanie výrobkov sa priložené výkresy a popisy môžu líšiť od zakúpeného tovaru a môžu obsahovať voliteľné alebo špecializované prvky, ktoré nie sú uvedené v štandardnej verzii. Tieto rozdiely nemôžu byť dôvodom na reklamáciu. Všetky údaje uvedené v tomto návode sú v súlade s informáciami v čase odovzdania do tlače a majú len informatívny charakter.

## 1. Vlastnosti výrobku

Praktická reťazová píla Verke Garden, stabilná a ľahko ovládateľná. Ideálna na výrub a rezanie konárov, tiež na stavebné práce. Vybavená bezpečnostnou brzdou a veľkým ochranným krytom rúk.

Dobré umiestnenie ťažiska vám umožní pracovať dlhý čas bez únavy.

Automatické olejové čerpadlo zabezpečuje, že reťaz je zásobovaná správnym množstvom oleja počas celého rezného cyklu. Rýchly prístup k vzduchovému filtru zabezpečí jeho jednoduché čistenie alebo výmenu.

Pohodlné rukoväte a rýchly brzdný systém zabezpečia dokonalú kontrolu počas akejkoľvek práce.

## 2. Všeobecné bezpečnostné podmienky

Pozor! Pred začatím práce si pozorne prečítajte návod na obsluhu. Zariadenie môžu obsluhovať len dospelé osoby, ktoré sú oboznámené s návodom na obsluhu a dodržiavajú jeho pravidlá.

### 2.1) Bezpečnosť na pracovisku

- Udržujte pracovný priestor čistý a dobre osvetlený. Neprehľadné alebo tmavé priestory podporujú nehody.
- Pred výrubom vyčistite priestor, zabezpečte pôdu a vyznačte únikovú cestu pred padajúcim stromom.
- Nepoužívajte náradie vo výbušnom prostredí, napr. v prítomnosti horľavých kvapalín, plynov alebo prachu. Stroje vytvárajú iskry, ktoré môžu zapáliť prach alebo výpary.
- Pri práci s náradím zabráňte prístupu detí a okolostojacich osôb. Deti, domáce zvieratá a okolostojace osoby by mali byť od reťazovej píly vzdialené najmenej 10 m. Rozptýlenie môže spôsobiť stratu kontroly.
- Výfukové plyny motora obsahujú jedovatý oxid uhoľnatý. Motor nespúšťajte na miestach, kde nie je zabezpečená riadna ventilácia, motor nikdy nespúšťajte v interiéri.
- Počas prevádzky dbajte na to, aby horúci prúd výfukových plynov nesmeroval na horľavé materiály (napr. suchú trávu, lístie, kôru alebo palivo). Taktiež je potrebné zabrániť kontaktu týchto materiálov s rozžeraveným povrchom tlmiča - nebezpečenstvo požiaru!

### 2.2) Osobná bezpečnosť

- Buďte ostražití, sledujte, čo robíte, a pri práci s náradím používajte zdravý rozum. Nepoužívajte náradie, keď ste unavení alebo pod vplyvom drog, alkoholu alebo liekov. Chvilka nepozornosti pri práci s náradím môže mať za následok vážne poranenie osôb.
- Používajte osobné ochranné prostriedky. Ochranné prostriedky, ako je maska proti prachu, ochranné okuliare, protišmyková bezpečnostná obuv, tvrdý klobúk alebo ochrana sluchu, používané za správnych podmienok, znížia počet osobných zranení.
- Zabráňte neúmyselnému spusteniu. Pred pripojením k zdroju napájania a/alebo akumulátoru, pred zdvihnutím alebo prenášaním náradia sa uistite, že je vypínač vo vypnutej polohe. Prenášanie náradia so spusteným motorom môže spôsobiť nehody.
- Pred zapnutím nástroja odstráňte všetky nastavovacie kľúče. Kľúč ponechaný na rotujúcej časti náradia môže spôsobiť zranenie osôb.

e) Vždy udržiajte správne držanie tela a rovnováhu. To umožňuje lepšie ovládanie nástroja v neočakávaných situáciách.

f) Vhodne sa oblečte. Nenoste voľné oblečenie ani šperky. Vlasy a oblečenie udržiajte mimo dosahu pohyblivých častí. Voľný odev, šperky alebo dlhé vlasy sa môžu zachytiť o pohyblivé časti.

g) Ak sú k dispozícii zariadenia na pripojenie zariadenia na odsávanie a zber prachu, zabezpečte ich pripojenie a správne používanie. Používanie zariadenia na zachytávanie prachu môže znížiť nebezpečenstvo spojené s prachom.

h) Nedovoľte, aby znalosť náradia vyplývajúca z jeho častého používania viedla k jeho neopatrnému používaniu a ignorovaniu bezpečnostných pravidiel. Neopatrné konanie môže v zlomku sekundy spôsobiť vážne poranenia.

i) Zariadenie nikdy neupravujte sami. Skontrolujte, či sú všetky diely funkčné, a ak sú opotrebované, vymeňte ich len za nové, originálne.

j) Výfukový systém sa počas chodu motora veľmi zahrieva. Horúci výfuk môže byť zdrojom vznietenia. Udržiajte horľavé materiály mimo dosahu náradia.

k) Nedopĺňajte palivo, keď motor beží alebo tesne po jeho vypnutí, ak je horúci. Ak sa palivo počas dopĺňovania vyleje, pred naštartovaním ho utrite do sucha.

l) Stroj nikdy nepoužívajte bez bezpečne upevnených ochranných krytov. Udržiajte ruky, nohy a odev mimo dosahu rotujúcich častí. Nepribližujte sa k pracovným zubom.

### **2.3) Používanie a starostlivosť o nástroje**

a) Nepoužívajte silu. Použite správny nástroj pre vašu prácu. Správny nástroj vykoná prácu lepšie a bezpečnejšie pri rýchlosti, na ktorú bol navrhnutý.

b) Nepoužívajte náradie, ak ho spínač nezapína a nevypína. Každé náradie, ktoré sa nedá ovládať pomocou spínača, je nebezpečné a musí sa opraviť.

c) Pred akýmkoľvek nastavením, výmenou zástrčkových dielov alebo skladovaním náradia vyberte akumulátor, ak je odpojiteľný, a odstráňte z náradia kryt zapalovacej sviečky. Takéto preventívne bezpečnostné opatrenia znižujú riziko náhodného spustenia náradia.

d) Nepoužívané náradie uchovávajte mimo dosahu detí a nedovoľte, aby ho používali osoby, ktoré nie sú oboznámené s náradím alebo s návodom na použitie tohto náradia. Náradie je v rukách nezaškolených používateľov nebezpečné.

e) Údržba nástrojov. Kontrolujte, či nie sú pohyblivé časti nesprávne nastavené alebo zablokované, či nie sú zlomené a či nie sú iné podmienky, ktoré môžu ovplyvniť činnosť náradia. V prípade poškodenia nechajte náradie pred použitím opraviť. Mnohé nehody sú spôsobené zle udržiavaným náradím.

f) Udržiajte rezné nástroje ostré a čisté. Správne udržiavané rezné nástroje s ostrými reznými hranami majú menšiu pravdepodobnosť zaseknutia a ľahšie sa ovládajú. Reťaz píly musí byť ostrá a správne napnutá. Voľná alebo tupá reťaz zvyšuje riziko spätného vrhu. Reťaz naostríte a nastavíte podľa pokynov výrobcu. Pravidelne kontrolujte napnutie reťaze, ale len pri vypnutom motore. Nedotýkajte sa reťaze, keď je motor v chode. Po nastavení napnutia reťaze skontrolujte dotiahnutie upevňovacích matíc vodidla reťaze.

g) Používajte náradie, príslušenstvo, bity atď. v súlade s touto príručkou, pričom zohľadnite pracovné podmienky a vykonávanú prácu. Používanie náradia na iné účely, než na ktoré je určené, môže mať za následok vznik nebezpečnej situácie.

h) Všetky časti tela držte mimo reťaze. Neodstraňujte rezaný materiál ani nedržte rezaný materiál, kým sa nože pohybujú. Reťaz pokračuje v pohybe aj po uvoľnení tlačidla. Chvilka nepozornosti pri práci s pilou môže mať za následok vážne poranenie osôb.

i) Udržiajte rukoväť a úchopové plochy suché, čisté a zbavené oleja a mastnoty. Klzké rukoväť a úchopové plochy neumožňujú bezpečnú manipuláciu a ovládanie náradia v neočakávaných situáciách.

j) Počas chodu motora udržiajte všetky časti tela v dostatočnej vzdialenosti. Pred spustením motora sa uistite, že sa reťaz píly ničoho nedotýka.

Pílu vždy prenášajte s vypnutým motorom, lištou s reťazou dozadu a tlmičom hluku smerom od tela.

k) Nepoužívajte reťazovú pílu za silného vetra alebo zlého počasia, pri zlej viditeľnosti alebo pri veľmi vysokých alebo nízkych teplotách. Pri orezávaní stromu vždy skontrolujte, či na ňom nie sú suché konáre, ktoré by mohli spadnúť.

l) Uistite sa, že sa reťaz píly zastaví, keď uvoľníte poistku spúšte plynu.

m) Pri rezaní malých kríkov buďte obzvlášť opatrní, pretože odrezané konáre sa môžu zachytiť do reťaze píly, čo môže spôsobiť, že sa píla stiahne späť k vám alebo vás vyvedie z rovnováhy.

n) Chráňte sa pred spätným nárazom. Spätný ráz je náhly a rýchly odskok píly a vodiacej lišty od obrobku. K spätnému rázu dochádza, keď sa špička lišty alebo dorazová zóna dostane do kontaktu s predmetom alebo keď drevo spôsobí zaseknutie reťaze počas rezu.

Spätný náraz prenáša silný náraz z reťazovej píly a vodiacej lišty na používateľa. Spätný ráz môže spôsobiť, že používateľ stratí kontrolu nad pilou a vážne sa zraní. Spätnému rázu je potrebné predchádzať opatrnosťou a používaním správnej techniky pílenia.

o) Pílu nepoužívajte vo výške nad ramenami alebo keď stojíte na strome, rebríku, lešení, pni atď. Pri prerezávaní stromov sa odporúča vždy používať vyvýšenú plošinu (napr. zberač ovocia, zdvihák). Obsluha musí byť vyškolená a oboznámená s používaním ochranných pomôcok, bezpečnou prácou a technikou lezenia! Pri práci na stromoch vždy používajte správne popruhy, laná a karabíny. Vždy používajte bezpečnostné zariadenia obsluhy a píly!

p) Nekontrolovaný pád odrezaného konára stromu predstavuje riziko poranenia!

Osobitnú pozornosť venujte vetvám, ktoré sú pod napätím. Neodrezávajte voľne visiace konáre zospodu.

Použité ikony:



Pri práci používajte obe ruky.



Miesto plnenia paliva



Miesto plnenia oleja



Páka sytiča



Okamžité zastavenie motora



Brzda reťaze



Smer osadenia reťaze



Zabráňte kontaktu s vlhkosťou



Nedotýkajte sa rezných častí



Certifikovaný produkt



Produkt nepatrí do bežného odpadu



Pred použitím si prečítajte návod na obsluhu !



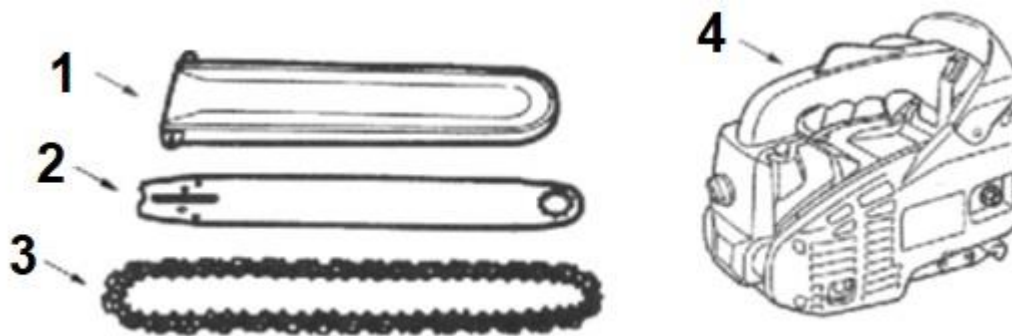
**Pri používaní nástroja noste ochranné pomôcky na ochranu sluchu, očí, rúk, hlavy, dýchacích ciest a nôh.**

### 3. Technická špecifikácia

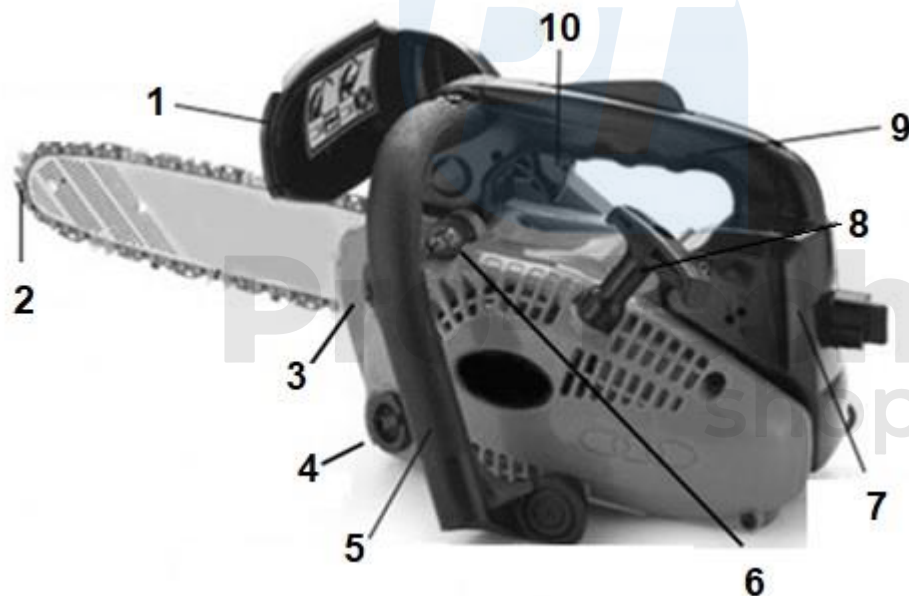
typ/model: GS2500/V90006  
motor: dvojtaktný, jednovalcový, vzduchom chladený 1E34F  
palivo: zmes benzín:olej 25:1  
zdvihový objem: 25,4 cm<sup>3</sup>  
Výkon: 1,2 k / 0,9 kW  
maximálne otáčky: 11000 otáčok za minútu  
voľnobežné otáčky: 3100 ot/min  
Objem palivovej nádrže: 230 ml  
objem olejovej nádrže: 130 ml  
spotreba paliva (pri maximálnom výkone): 0,50 kg/h  
dĺžka tyče: (K=1,5 m/s<sup>2</sup>): 30 cm  
Hladina hluku: 113 dB(A)  
deklarovaná úroveň vibrácií: 9,0 m/s<sup>2</sup>  
rozstup reťaze: 3/8"  
hrúbka reťaze: 1,3 mm  
hmotnosť: 3,5 kg

## 4. Prevádzka pily

Štandardné vybavenie.



- 1 – kryt na lištu (voliteľné)
- 2 – vodiaca lišta
- 3 – reťaz
- 4 – telo prístroja



- 1 – brzda
- 2 – reťaz
- 3 – veko palivovej nádrže
- 4 – veko olejovej nádrže
- 5 – predná rukoväť
- 6 – palivová pumpa
- 7 – vzduchový filter
- 8 – rukoväť štartéra
- 9 – zadná rukoväť
- 10 – plynová páčka

Dôsledne dodržiavajte bezpečnostné pravidlá opísané v tejto príručke.

Výrobca nezodpovedá za škody spôsobené nesprávnym používaním stroja.

Aby ste predišli zraneniam, noste predpísaný odev (nohavice s ochranou proti prerezaniu) a ochranné pomôcky. Oblečenie by malo priliehať k telu, ale nemalo by prekážať pri práci.

Nenoste šatky, kravaty, šperky ani iné časti odevu, ktoré by sa mohli zachytiť o reznú plochu, krovie alebo konáre stromov. Dlhé vlasy by mali byť zviazané a zabezpečené (šatkou, klobúkom, prilbou atď.).

Noste pevnú obuv s protišmykovou podrážkou, najlepšie bezpečnostnú obuv s oceľovou špičkou. Noste ochranné rukavice s protišmykovou úpravou. Noste osobnú ochranu sluchu a štít na tvár (napr. prieszor na prilbe). Počas všetkých prác vykonávaných v lese sa musí nosiť ochranná prilba. Padajúce konáre predstavujú veľkú hrozbu.

## **Miešanie paliva**

Zmiešajte bezolovnatý benzín s motorovým olejom v pomere 25:1 (benzín:olej). Odporúčané palivo - 95 alebo 98 oktánový bezolovnatý benzín. Odporúčaný motorový olej - olej pre dvojtaktné motory. Benzín je mimoriadne horľavý. Uchovávajte ho mimo dosahu otvoreného ohňa a dávajte pozor, aby sa palivo nerozlialo. Je zakázané fajčiť na pracovisku a na mieste, kde sa pila tankuje!

Pred doplnením paliva vždy vypnite motor.

Ak je motor ešte horúci, nedopĺňajte palivo - hrozí nebezpečenstvo požiaru!

Uzáver palivovej nádrže vždy otvárajte opatrne, aby ste pomaly uvoľnili tlak a zabránili rozstreku paliva.

Palivá môžu obsahovať látky podobné rozpúšťadlám. Vyhnite sa kontaktu s ropnými produktmi na pokožke a v očiach. Pri tankovaní používajte rukavice. Ochranný odev často vymieňajte a čistite.

Nedýchajte benzínové výpary.

Tankujte len v dobre vetraných priestoroch.

Dávajte pozor, aby sa palivo alebo olej nedostali do pôdy (ochrana životného prostredia).

Ak dôjde k rozliatiu paliva, stroj okamžite vyčistite. Kontaminovaný odev by sa mal okamžite vymeniť.

Uzáver palivovej nádrže vždy bezpečne dotiahnite rukou bez použitia náradia. Vibrácie motora nesmú spôsobiť odskrutkovanie uzáveru palivovej nádrže.

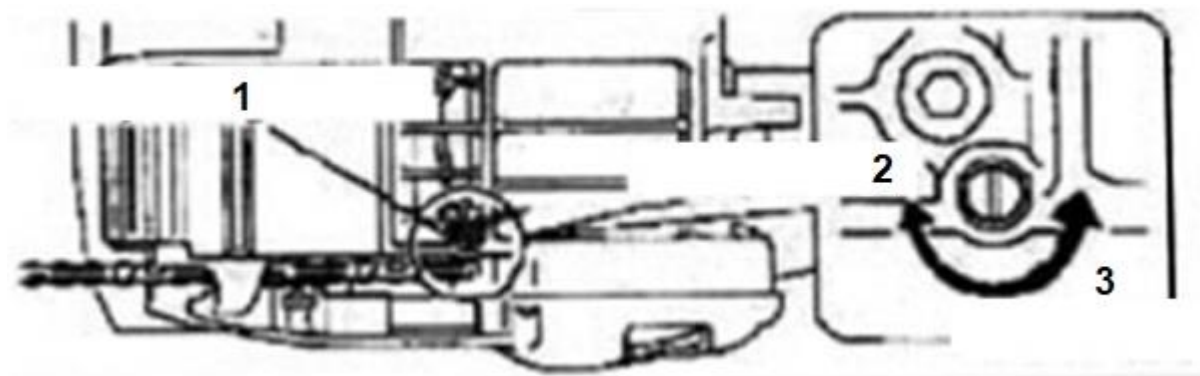
Dávajte pozor na úniky. Pílu neštartujte ani nezačínajte pracovať, ak došlo k úniku paliva. Nebezpečenstvo ohrozenia života v dôsledku popálenín!

Palivá a oleje skladujte len v legálne a správne označených nádobách.

Výfukové plyny motora obsahujú oxid uhoľnatý, bezfarebný plyn bez zápachu, ktorý je veľmi jedovatý.

Motor naštartujte a používajte ho len vonku. Motor nespúšťajte v interiéri, ani keď je dobre vetraný alebo sú otvorené okná.

## Olej na reťaz



1 – nastavovacia skrutka oleja

2 – znižovanie množstva

3 – zvyšovanie množstva

Používajte olej určený na mazanie vodidiel.

Nikdy nepoužívajte použitý alebo regenerovaný olej, pretože môže dôjsť k poškodeniu olejového čerpadla.

Ak chcete zvýšiť objem dodávky, otočte nastavovaciu skrutku proti smeru hodinových ručičiek. Keď sa nastavovacia skrutka dotkne dorazu a zastaví sa, táto poloha označuje maximálny dodávaný objem (16 ml/min 9000 ot./min). Neotáčajte nastavovaciu skrutku nad rámec maximálneho alebo minimálneho nastavenia!

### Vzduchový filter

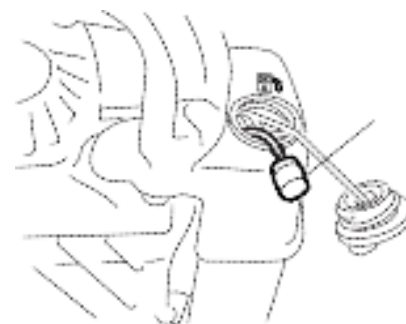
Vzduchový filter skontrolujte pri každom spustení motora. Znečistené prvky by sa mali vyčistiť alebo vymeniť za nové. Ak je vzduchový filter alebo jeho prvky poškodené, vždy ich vymeňte za nové.

Používanie píly bez vzduchového filtra alebo s poškodeným vzduchovým filtrom umožní vniknutie nečistôt do motora a spôsobí jeho predčasné opotrebovanie. Na tento typ poškodenia sa nevzťahuje bezplatná oprava počas záručnej doby.

### Palivový filter

Pílu nikdy nespúšťajte bez palivového filtra. Po každých 100 hodinách prevádzky je potrebné palivový filter vyčistiť a v prípade poškodenia vymeniť. Pred výmenou filtra vyprázdňte palivovú nádrž.

1. Odstráňte uzáver palivovej nádrže.
2. Opatrne ťahajte palivovú hadicu smerom k otvoru, kým ju nebudete môcť uchopiť prstami.
3. Vyberte filter z nádrže.
4. Vytiahnite hadicový filter a vyčistite ho. Ak je poškodený, vymeňte ho.
5. Nainštalujte nový alebo vyčistený filter. Koniec filtra vložte do otvoru nádrže. Uistite sa, že filter je v dolnom rohu nádrže. V prípade potreby použite skrutkovač na posunutie filtra na miesto.
6. Naplňte nádrž čerstvou palivovou zmesou.

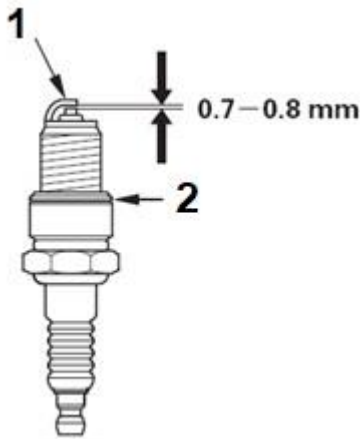




## Zapaľovacia sviečka

Po zastavení motora sú zapaľovacia sviečka a valec stále veľmi horúce a pri dotyku môžu spôsobiť popáleniny. Počkajte, kým motor vychladne.

Nesprávne zapaľovacie sviečky môžu poškodiť motor. Zapaľovacia sviečka musí mať správnu medzeru medzi elektródami a elektródy a izolátor musia byť čisté, bez dechtu a karbónových usadenín a nepoškodené.



1 – elektróda  
2 - podložka

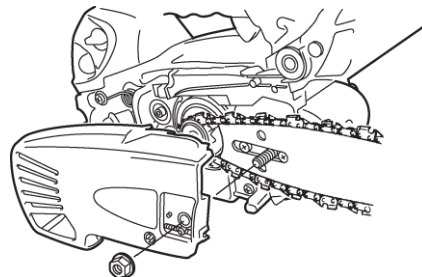
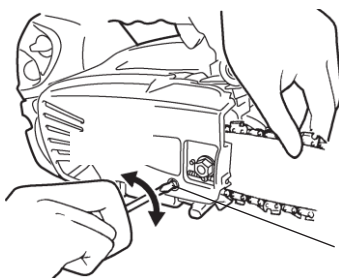
1. Odstráňte kryt zapaľovacej sviečky a odstráňte nečistoty v okolí zapaľovacej sviečky.
2. Pomocou kľúča na zapaľovacie sviečky vyberte zapaľovaciu sviečku
3. Skontrolujte zapaľovaciu sviečku, ak je veľmi znečistená alebo poškodená (spálená elektróda, prasknutý izolátor atď.) - vymeňte ju za novú
4. Pomocou meradla zmerajte medzeru medzi elektródami. Správna vzdialenosť by mala byť 0,7-0,8 mm. Ak je potrebná úprava medzery, opatrne ohnite alebo sklopte bočnú elektródu.
5. Zapaľovaciu sviečku zaskrutkujte prstami tak ďaleko, ako to len pôjde.
6. Zapaľovaciu sviečku utiahnite kľúčom na zapaľovacie sviečky, pričom dávajte pozor, aby ste nepoškodili závit.
7. Nasad'ite rúrku na zapaľovaciu sviečku.

Príliš voľne zaskrutkovaná zapaľovacia sviečka sa veľmi zahrieva a môže poškodiť motor. Prílišné utiahnutie zapaľovacej sviečky môže strhnúť závit v hlave valcov.

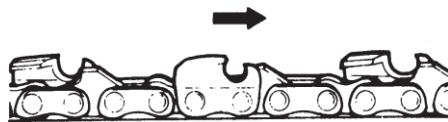
## Inštalácia lišty a reťaze

Reťaz píly má veľmi ostré hrany. V záujme vlastnej bezpečnosti používajte hrubé ochranné rukavice.

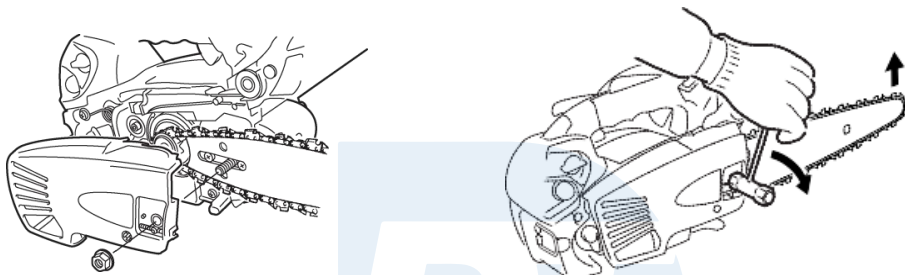
1. Potiahnite brzdovú páku smerom k prednej rukoväti, aby ste skontrolovali, či brzda nie je zopnutá.
2. Uvoľnite matice a odstráňte ochranný kryt reťaze.
3. Nasad'ite reťaz na reťazové koleso a nasadením na vodiacu lištu nainštalujte vodiacu lištu do pohonu.



Nastavte polohu napínacej matice reťaze na ochrannom kryte proti spodnému otvoru lišty.  
**POZOR.** Nezabudnite, že reťaz musí byť nainštalovaná v správnom smere (zuby dopredu).



4. Nainštalujte puzdro reťaze a ručne utiahnite matice.
5. S lištou smerujúcou nahor nastavte napnutie reťaze otáčaním napínacej skrutky, kým sa vodiace články nedotknú len spodnej časti lišty.
6. Utiahnite matice a potom rukou skontrolujte, či sa reťaz otáča hladko a je správne napnutá. V prípade potreby ju znovu nastavte.



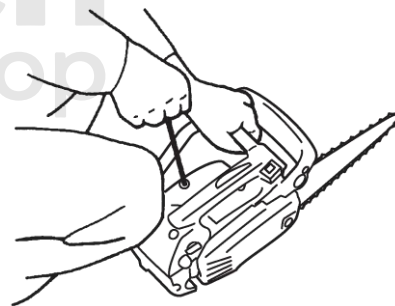
**POZOR.** Nová reťaz sa počas prvého používania roztiahne. Často kontrolujte a nastavujte jej napnutie, pretože uvoľnená reťaz môže ľahko sklznúť z lišty. Správne napnutie reťaze zvyšuje životnosť reťaze a lišty.

### Spustenie motora

1. Nalejte palivo do palivovej nádrže a olej do olejovej nádrže a potom pevne utiahnite uzávery.
2. Prepnite spínač zapalovania do polohy 1 štart.
3. Vytiahnite páčku sytiča.
4. Položte pílu na stabilný a rovný povrch.  
Pevne ju držte kolenom, ako je znázornené na obrázku.

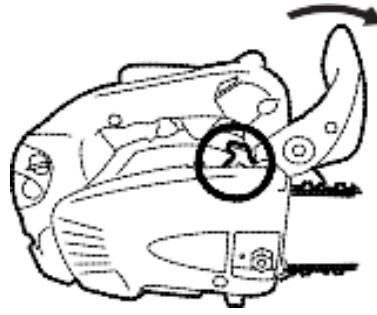
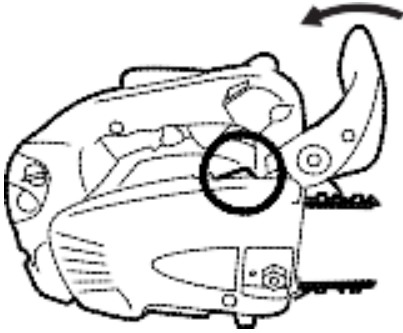
5. Pomaly ťahajte za rukoväť štartéra, kým nepocítite odpor, potom ťahajte rýchlo a silno. Opakujte ťahanie, kým motor na krátky čas počuteľne naštartuje, potom okamžite zatlačte sytič späť.

Ak chcete pílu vypnúť, uvoľnite páku plynu a počkajte, kým motor začne bežať na voľnobeh, potom otočte spínač zapalovania do polohy 0-stop.



### Brzda reťaze

Píla je vybavená automatickou brzdou, ktorá zastaví otáčanie reťaze po spätnom ráze počas rezania. Brzda sa aktivuje automaticky zotrvačnou silou pôsobiacou na závažie umiestnené v prednej rukoväti. Túto brzdu možno aktivovať aj posunutím predného krytu smerom nadol k vodidlu. Ak chcete brzdu uvoľniť, potiahnite páčku smerom k prednej rukoväti, kým nezacvakne.



Pred každým začatím práce skontrolujte činnosť reťazovej brzdy takto:

1. naštartujte motor
2. zatiahnite brzdú reťaze pri voľnobežných otáčkach, potom krátko zatiahnite plnú rýchlosť, reťaz sa nesmie pohybovať.
3. Ak brzda nefunguje správne, s pílou nepracujte; okamžite ju nechajte skontrolovať v špecializovanom servise.

Ani účinná automatická brzda reťaze nedokáže úplne ochrániť pred možnými úrazmi! Pracujte vždy opatrne a vyhýbajte sa pracovným situáciám, pri ktorých môže dôjsť k spätnému vrhu.

### **Nebezpečenstvá, ktoré môžu vzniknúť pri rezaní motorovou pílou.**

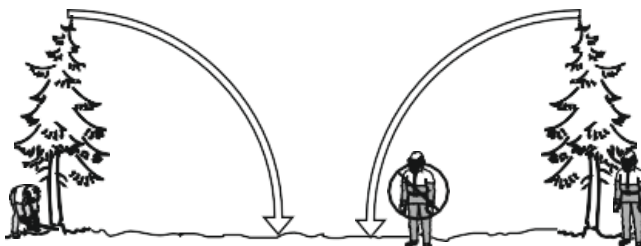
- Prístroj sa trhá dopredu - vyskytuje sa pri pílení motorovou pílou na spodnej strane lišty - aby ste tomuto javu zabránili, držte prístroj pevne v oboch rukách a použite doraz dreva.
- Odvrátenie dozadu - nastáva pri pílení motorovou pílou na hornej časti vodiacej lišty - aby ste mu zabránili, držte zariadenie pevne v oboch rukách a po prejení píly ved'te vodiacu lištu len v rovine drážky, čím zabránite nakloneniu alebo skrúteniu v drážke.
- Spätný náraz - vzniká, keď sa špička lišty dotkne predmetu alebo keď drevo spôsobí zaseknutie reťaze pri rezaní - aby ste mu zabránili, vždy držte pílu pevne v oboch rukách, vyhýbajte sa rezaniu špičkou lišty alebo rezaniu nad výškou ramien.

Zariadenie používajte len na určený účel. Akékoľvek iné použitie, ako je popísané v tomto návode, je nezlučiteľné s určeným použitím zariadenia. Za akékoľvek poškodenie alebo zranenie v dôsledku nesprávneho používania je zodpovedný používateľ/majiteľ, nie výrobca.

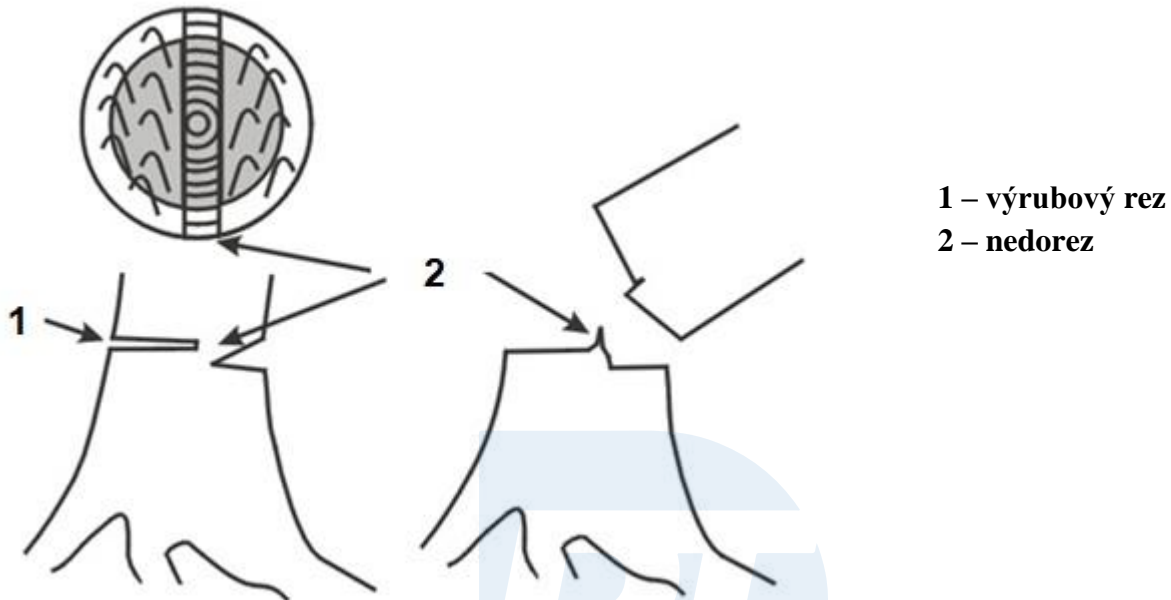
Upozorňujeme, že naše zariadenie nie je určené na profesionálne, remeselné alebo priemyselné použitie. Záruka sa nevzťahuje na prípady, keď sa zariadenie používalo pri remeselných, priemyselných alebo podobných činnostiach.

### **Výrub stromov.**

Pred výrubom stromu skontrolujte smer pádu stromu a uistite sa, že sa vo vzdialenosti 2,5 dĺžky od stromu nenachádzajú žiadne osoby, zvieratá ani predmety.



1. Smer výrubu stromu zvolíte s ohľadom na vietor a sklon stromu, umiestnenie ťažkých konárov, jednoduchosť práce po výrube stromu a ďalšie faktory.
2. Pri čistení priestoru okolo stromu sa uistíte, že máte dobré oporné body a cestu na chôdzu.
3. Urobte zárezový rez v šírke 1/3 stromu na strane výrubu.
4. Vykonajte rez na druhej strane prvého zárezu, mierne nad jeho spodným okrajom.



## Upozornenie

**Pri výrube stromu nezabudnite na to upozorniť pracovníkov v blízkosti nebezpečnej zóny.**

Pri výrube stromu sa môžete nachádzať len na strane rúbaného stromu.

Pri pohybe dozadu po výrube dávajte pozor na padajúce konáre.

Pri práci na svahoch musí píla stáť nad kmeňom alebo stromom, ktorý sa rúbe, alebo na jeho strane.

Keď strom padá, ustúpte. Sledujte korunu stromu. Počkajte, kým sa koruna usadí. Nepracujte pod visiacimi konármi alebo stromami.

## Limbing

Neodrezávajújte voľne visiace konáre zospodu.

Je zakázané orezávať, keď stojíte na strome.

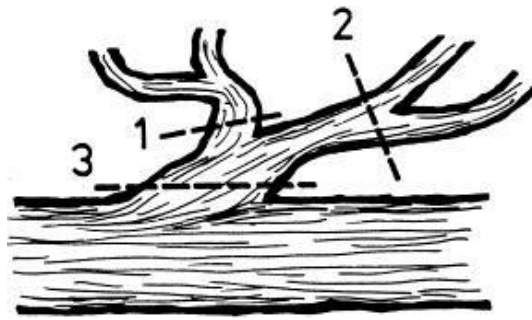
Pred rezaním odstráňte všetky prekážajúce konáre.

Pri zmene polohy musí obsluha pamätať na to, že vodiaca lišta musí byť vždy otočená smerom od tela k stromu.

Stále sledujte kmeň a konáre - pracujte predvídavo a opatrne.

Pri orezávaní konárov z hrubých listnatých stromov dodržiavajte správnu postupnosť operácií, aby nedošlo k stlačeniu píly:

1. Odstráňte prekážajúce konáre.
2. Odrežte konáre spôsobujúce napätie.
3. Odrežte hlavný konár (venujte pozornosť strane stlačenia a predĺženia).



## Pílenie

Pri všetkých prácach dodržiavajte bezpečnostné predpisy! Pílu držte vždy pevne oboma rukami; pravou rukou na zadnej rukoväti, ľavou rukou na rúrkovej rukoväti.

## Rezanie naprieč

Zabezpečte stabilné držanie tela.

Vyčistite reznú plochu od cudzích predmetov, ako je piesok, kamene, klince atď. Cudzie predmety môžu spôsobiť nebezpečný spätný ráz.

Voľné drevené predmety by mali byť bezpečne zaistené, najlepšie pomocou rezacieho stojana. Drevo sa



nesmie držať za nohu ani ho nesmie držať iná osoba. Okrúhle kusy dreva musia byť pri rezaní zabezpečené proti prevráteniu.

## 5. Údržba

Vždy po použití píly by ste ju mali dôkladne vyčistiť a skontrolovať, či nie je poškodená. Zvlášť dôležité sú: brzda reťaze, prívod chladiaceho vzduchu, chladiace rebrá valca a vzduchový filter. Na čistenie používajte len ekologické čistiace prostriedky, ktoré sú k dispozícii u špecializovaných predajcov. Reťazovú pílu nikdy nečistite benzínom!

Pílu skladujte na suchom mieste s nasadeným ochranným krytom reťaze. V blízkosti sa nesmú nachádzať žiadne zdroje otvoreného ohňa alebo podobné nebezpečenstvá. Musí sa vylúčiť možnosť neoprávneného použitia - najmä deťmi.

Okrem toho pri odstávkach dlhších ako 4 týždne vyprázdňte a vyčistite palivovú nádrž a nádrž na reťazový olej na dobre vetranom mieste. Motor naštartujte s prázdnu palivovou nádržou a vyprázdňte karburátor, kým sa motor nezastaví. Zvyšky oleja z palivovej zmesi by mohli upchať trysky karburátora a sťažiť následné štartovanie.

Ako každý rezný prvok, aj reťaz píly podlieha prirodzenému opotrebovaniu. Správne nabrúsená reťaz umožňuje píle dosahovať čo najlepší výkon. Podobne ako reťaz, aj vedenie píly si vyžaduje údržbu. Bežná plocha musí byť hladká a rovná a drážka sa nesmie rozširovať. Odstráňte nečistoty z drážok a prívodu oleja. Aby sa zabránilo jednostrannému opotrebovaniu lišty, odporúča sa po každom naostrení reťaze lištu otočiť.

V prípade vodidiel s otočnou hviezdou, ak je to možné, pri každom doplnení paliva namažte ložiská hviezdice guľôčkovým mazivom cez mazacie otvory umiestnené po stranách. Otočte otočnú hviezdú.

Skontrolujte, či hnacie reťazové koleso nevykazuje známky opotrebovania. Nenasadzujte reťaz na opotrebované alebo poškodené reťazové koleso. Reťazové koleso sa musí vymeniť najneskôr po opotrebovaní 4 reťazí.

bod	údržba	pred každým použitím	každý mesiac
Vzduchový filter	čistenie/výmena	●	
Palivový filter	kontrola/čistenie/výmena	●	
Zapaľovacia sviečka	kontrola/čistenie/ nastavenie/výmena		●
karburátor	nastaviť/vymeniť a upraviť		●
Chladiaci systém	kontrola/čistenie	●	
výfuk	kontrola/utiahnutie/čistenie	●	
Olejový filter	kontrola/čistenie/výmena	●	
reťazové koleso	kontrola/výmena		●
Brzda reťaze	kontrola/výmena	●	
Štartovacia šnúra	kontrola/výmena		●
Reťazová lišta	kontrola/čistenie	●	
Palivový systém	kontrola/oprava	●	
Skrutky a matice	kontrola/utiahnutie/výmena	●	

## 6. Možné poruchy a spôsoby ich odstránenia.

Problém	Možné príčiny	Odstránenie
Motor sa nenašartuje alebo sa našartuje, ale potom zhasne	Nesprávne spustenie	Postupujte podľa pokynov v tejto príručke
	Nesprávne nastavené zloženie zmesi v karburátore	Nechajte karburátor nastaviť v autorizovanom servisnom stredisku
		Vyčistite/upravte alebo vymeňte zapaľovaciu sviečku
	Upchatý palivový filter	Vymeňte palivový filter
Motor sa našartuje, ale nebeží na plné otáčky	Znečistený vzduchový filter	Vyberte filter, vyčistite ho alebo ho vymeňte za nový
	Zle nastavené zloženie zmesi v karburátore	Nechajte karburátor nastaviť v autorizovanom servisnom stredisku
Motor sa dusí	Zle nastavené zloženie zmesi v karburátore	Nechajte karburátor nastaviť v autorizovanom servisnom stredisku
Žiadny výkon pri zažatí	Nesprávne nastavenie zapaľovacej sviečky	Vyčistite/upravte alebo vymeňte zapaľovaciu sviečku
Motor beží nerovnomerne	Zle nastavené zloženie zmesi v karburátore	Nechajte karburátor nastaviť v autorizovanom servisnom stredisku
Motor nadmerne klepká	Nesprávna palivová zmes	Používajte správnu zmes
Žiadny výkon pri zažatí	Tupá reťaz Uvoľnená reťaz	Naostrite alebo vymeňte reťaz Napnite reťaz
Motor prestane bežať	Palivová nádrž je prázdna Palivový filter v nádrži nie je správne nastavený	Naplňte palivovú nádrž Zmena polohy palivového filtra v nádrži
Nedostatočné mazanie reťaze	Olejová nádrž je prázdna	Naplňte nádrž na olej na reťaz

Pro-Tech  
shop